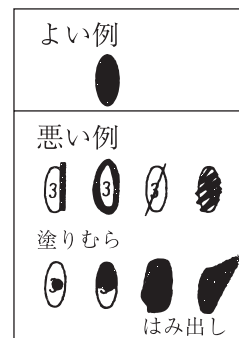


2020年 社 会

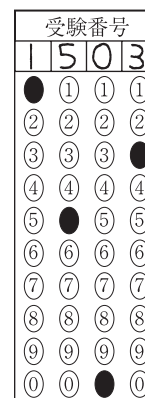
マークのしかた

- マークは楕円内をむらなく塗りつぶすこと。
- HBの鉛筆または同じ濃さのシャープペンシルで塗りつぶすこと。
- 一度塗りつぶしたものを直すときは、あとが残らないように、プラスチック製消しゴムできれいに消してから直すこと。



受験番号のマークのしかた

- 受験番号記入欄に、自分の受験番号を記入し、下の該当する数字をマークしなさい。
- 右図は1503番の人の例です。



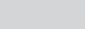
解答のしかた

- 記述で解答するように指示してある問題以外はマークで解答しなさい。
- 右図の例は□1の(1)に③、(2)に⑤と答えるときのものです。この例では(4)は記述で解答します。

問題番号	解 答 欄
□1	(1) ○ 1 ○ 2 ○ 3 ● 4 ○ 5 ○ 6 ○ 7 ○ 8 ○ 9 ○ 0
	(2) ○ 1 ○ 2 ○ 3 ○ 4 ● 5 ○ 6 ○ 7 ○ 8 ○ 9 ○ 0
	(3) ○ 1 ○ 2 ○ 3 ○ 4 ○ 5 ○ 6 ○ 7 ○ 8 ○ 9 ○ 0
	(4) [Blank space for written answer]
	(5) ○ 1 ○ 2 ○ 3 ○ 4 ○ 5 ○ 6 ○ 7 ○ 8 ○ 9 ○ 0

1 次の地図を見て、あとの(1)～(6)に答えなさい。(13点)



(1) 地図中の  は、ある農産物の収穫量について、上位5つの県を示したものである。この農産物として適切なものを、次の①～⑤の中から一つ選びなさい。(2017年の統計)

- ① みかん ② 茶 ③ レタス ④ ジャガイモ ⑤ たまねぎ

(2) 次のカードは、生徒がある県について調べたものである。地図中①～⑤のどの県について調べたものであるか、適切なものを一つ選びなさい。

【歴史】

奈良時代、支配に従わな
い蝦夷えみしに対して、朝廷は、
大軍を送って征伐しようと
した。

【林業】

青森ひば、木曾ひのきと
ともに「日本三大美林」の
ひとつに数えられる、すぎ
が有名である。

【観光】

松尾芭蕉がおとずれて、
「汐越しおこしや 鶴はぎぬれて 海
涼すずし」の俳句を残し、石碑
が建てられている。

【食】

350年以上の歴史をも
つといわれる稲庭いなにわうどん
は、江戸時代には、藩主へ
の献上品けんじょうとされていた。

【気候】

夏は、フェーン現象など
の影響で気温が上がる日
があり、冬は、北西季節風
の影響で曇りや雪の日が多い。

【漁業】

捕りすぎによるハタハタ
の絶滅を心配して、199
2年からの3年間、ハタハ
タりょうの漁を禁止した。

【年中行事】

8月には、竿燈かんとうまつりが
行われ、竿燈を稲穂に、連
なる提灯ちようちんを米俵に見立てて
豊作を祈る。

(3) 地図中Aの県庁所在地について述べた文として適切なものを、次の①～⑤の中から一つ選びなさい。

- ① 伊達政宗によって築かれた城下町である。現在は、人口が100万人をこえ、この地方の中心となっている。
- ② 清水寺や三十三間堂などの文化財が点在し、世界遺産に指定されているものも多い。祇園祭・時代祭などには、国内外から多くの観光客がおとずれる。
- ③ 正岡子規などの俳人(俳句を作る人)の出身地であり、「俳句甲子園」が毎年開催されている。道後温泉は、夏目漱石の小説『坊ちゃん』の舞台としても知られる。
- ④ 屯田兵などによって開かれた都市である。道路は、直角に碁盤目状ごばんめに整備されている。
- ⑤ 江戸時代には、諸藩の蔵屋敷がおかれ「天下の台所」とよばれた。現在も、商業の中心的役割をになっている。

(4) 地図中Bの島について述べた文として適切なものを、次の①～⑤の中から一つ選びなさい。

- ① 江戸時代には世界最大であった金の鉱山を持つ佐渡島である。
- ② 中国の皇帝から贈られた金印が発見された志賀島である。
- ③ 縄文すぎで有名な世界遺産の屋久島である。
- ④ 1995年に発生した地震で被害を受けた淡路島である。
- ⑤ 韓国との間で領土をめぐる対立がある竹島である。

(5) 次の表は、北海道・青森県・福島県・東京都・高知県について示したものである。高知県にあたるものを、①～⑤の中から一つ選びなさい。(人口・人口密度・産業別人口構成は2017年、農業生産額・漁業生産額・工業生産額は2016年の統計)

	人口 (千人)	人口密度 (千人/㎢)	産業別人口構成 (%)			農業生産額 (億円)	漁業生産額 (億円)	工業生産額 (億円)
			第1次産業	第2次産業	第3次産業			
①	13,724	6,255.3	0.5	15.8	83.7	286	198	80,843
②	5,320	67.8	6.1	17.4	76.5	12,115	3,000	61,414
③	1,882	136.6	6.3	31.1	62.6	2,077	79	48,692
④	1,278	132.5	12.0	20.8	67.2	3,221	682	18,318
⑤	714	100.5	10.2	17.4	72.4	1,144	461	5,789

(6) 日本は、国際社会において重要な役割を果たしている。次の文で示された国際機関として適切なものを、下の①～⑤の中から一つ選びなさい。

貧困や暴力・病気・差別など、子どもたちが直面するさまざまな課題を克服することを目的とする。「子どもの権利条約」を、その活動の指針としている。

- ① UNICEF ② WTO ③ AU ④ UNHCR ⑤ IMF

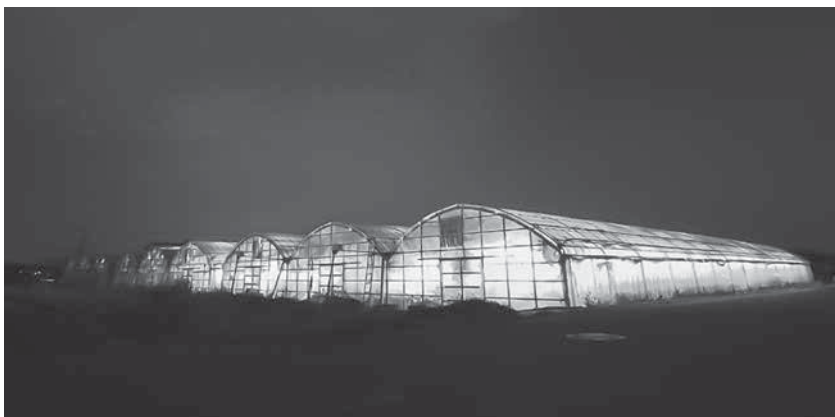
- 2 次の表は、きくの都道府県別生産本数の上位10県と、全国の生産本数を示したものである。また、写真は、電照ぎくとよばれるきくの栽培のようすを示したものである。これらについて、あとの(1)～(4)に答えなさい。(8点)

きく の 生産本数

順位	県	生産本数(万本)
1位	愛知県	46,720
2位	沖縄県	27,960
3位	鹿児島県	9,450
4位	福岡県	9,340
5位	長崎県	6,280
6位	奈良県	4,810
7位	静岡県	4,650
8位	大分県	3,530
9位	栃木県	3,300
10位	長野県	3,130
全国生産本数		151,400

(2016年の統計)

電照ぎくの栽培



(1) 表から読みとれることとして適切なものを、次の①～④の中から一つ選びなさい。

- ① 上位10県を地方別で見ると、中部地方に含まれる県がもっとも多い。
- ② 上位10県の中に、近畿地方に含まれる県はひとつも無い。
- ③ 愛知県のきく の生産本数は、全国生産の約3割を占める。
- ④ 福岡県のきく の生産本数は、長野県の約5倍である。

(2) 表中の沖縄県について述べた文として、下線部が適切でないものを、次の①～⑤の中から一つ選びなさい。

- ① 15世紀ごろに奄美諸島をふくむ琉球王国が成立し、明治初期に日本に統合された。
- ② 大規模な開発によって、貴重な森林やさんごしょうの一部が破壊された。
- ③ 亜熱帯とよばれる気候で、冬でも暖かく、サトウキビやパイナップルなどが栽培されている。
- ④ 首里城跡や安土城跡などが、世界遺産に登録されている。
- ⑤ 太平洋戦争後、1972年に日本に返還されるまでアメリカ合衆国の統治下にあった。

(3) 電照ぎくは、夜間に明かりをつけて栽培される。このような栽培方法をとる目的としてもっとも適切なものを、次の①～⑤の中から一つ選びなさい。

- ① 温室やビニールハウスの内部を暗くしないことで、害虫の活動を抑えるため。
- ② 出荷したい時期に合わせて、開花の時期を調整するため。
- ③ 暖房の代わりとして、温室やビニールハウス内部の温度を上げるため。
- ④ 長い時間光合成をさせることで、茎の成長をうながすため。
- ⑤ ハチなどの虫の活動時間を長くして、効率的に受粉をさせるため。

(4) 日本の花(切花)の輸入額は376億円で、きくは、その3分の1以上を占める。きくは、アジアからの輸入が多く、上位5カ国は、マレーシア・ベトナム・中国・韓国・フィリピンとなっている(2016年)。これらの国について述べた文として、下線部が適切でないものを、次の①～⑤の中から一つ選びなさい。

- ① マレーシア・ベトナム・フィリピンは、東南アジアに区分される。
- ② マレーシアでは、てんさい(さとうだいこん)の生産がさかんで、これは機械などの工業製品とともに、重要な輸出品のひとつとなっている。
- ③ 中国から、漢字や儒教など多くの文化が日本に伝来した。
- ④ 韓国は、日本との経済的な関わりが深く、南部の港湾都市であるプサンと福岡の間は、高速船を利用して3時間ほどで行き来できる。
- ⑤ フィリピンは、環太平洋造山帯に含まれ、地震や火山の噴火が発生する。

3 次の地図について、あとの(1)～(6)に答えなさい。(14点)



(1) 弘前市と同じくらいの緯度に位置する都市を、地図中の①～⑤の中から一つ選びなさい。

(2) 地図中のハンメルフェストは、北極圏に位置している。この都市について、次のア・イに答えなさい。

ア ハンメルフェストでは、夏の間、太陽が地平線の下に一日中沈まない現象が見られる。この現象を何とよぶか答えなさい。

イ ハンメルフェストは、北極海に面しているにもかかわらず、暖流の影響で、冬でも凍結しない港として知られている。この暖流として適切なものを、次の①～⑤の中から一つ選びなさい。

- ① カリフォルニア海流 ② リマン海流 ③ アラスカ海流 ④ ペルー海流
⑤ 北大西洋海流

(3) 地図中のA～E国について述べた文として下線部が**適切でないもの**を、次の①～⑤の中から一つ選びなさい。

- ① A国の植民地であったインドでは、第一次世界大戦後に、ガンディーを中心とした、非暴力・不服従をかかげた大規模な抵抗運動が行われた。
- ② B国は、1950年代以降、イタリア・ギリシャ・トルコ・旧ユーゴスラビアなどから、多くの外国人労働者を受け入れてきたが、近年は、民族間の対立も起きている。
- ③ C国のシベリア地方には、タイガとよばれる針葉樹林が広がり、豊富な木材や紙・パルプなどが輸出されている。
- ④ D国の国土の大部分は、サハラ砂漠であり、農業がさかんではないが、アトラス山脈北側の地中海に面した地域では、小麦や野菜・果実などの栽培が行われている。
- ⑤ E国では、古くからミシシッピ川の水を利用したかんがい農業が行われ、古代文明の遺跡は、観光資源のひとつとなっている。

(4) ヨーロッパの多くの国が加盟している、ヨーロッパ連合（EU）でみられる工業のようすについて述べた文として適切なものを、次の①～⑤の中から一つ選びなさい。

- ① 各国で製造した部品を集めて航空機を生産するなど、国境を越えた技術協力がみられる。
- ② 経済特区を設けて、外国の技術や資本を、積極的に取り入れようとしている。
- ③ 環境への意識が高く、国内で栽培されるさとうきびを原料としたバイオエタノールの生産がさかんである。
- ④ 鉄鉱石やボーキサイトなどの鉱産資源が豊富であるが、工業はあまり発展しておらず、その多くは、鉱石のまま輸出されている。
- ⑤ ITやコンピュータ関連の産業が発達しており、それらの集中している地域は、シリコンバレーとよばれる。

(5) 次の文中の [ウ]・[エ] に入る語句の組み合わせとして適切なものを、あとの①～⑧の中から一つ選びなさい。

アフリカ大陸は、多くの地域がヨーロッパ諸国に支配されていた歴史を持つ。そのため、現在、公用語や地名に、ヨーロッパの言葉が使われていることも多い。例をあげると、かつてイギリスに支配されていたガーナやナイジェリアは、英語を公用語とし、[ウ] に支配されていたコートジボワールやニジェールは、[ウ] 語を公用語としている。また、コートジボワールの国名は、かつてアフリカ象の象牙を積み出した海岸であったことから、[ウ] 語の海岸（コートー cote）と象牙（ジボワールー d'Ivoire, 象牙：ivoire）に由来している。

コートジボワールやガーナ・ナイジェリアでは、カカオの栽培がさかんであり、輸出量も多い。カカオの原産地は [エ] であるが、ヨーロッパ人によってアフリカに持ち込まれた。このように、商品作物が原産地と異なる地域で栽培されることは、プランテーション農業においてしばしばみられる。中国・インドが原産地とされる茶は、ケニアで栽培がさかんである。また、アフリカのエチオピアが原産地とされるコーヒーは、ブラジルやコロンビア・ベトナムなどで栽培がさかんである。

	ウ	エ
①	イタリア	アングロアメリカ
②	イタリア	ラテンアメリカ
③	イタリア	西アジア
④	イタリア	東南アジア
⑤	フランス	アングロアメリカ
⑥	フランス	ラテンアメリカ
⑦	フランス	西アジア
⑧	フランス	東南アジア

(6) 次の文中の [オ] に入る語句として適切なものを、下の①～⑤の中から一つ選びなさい。

アフリカなどの発展途上国は、生産する農産物や製品などを輸出しているが、価格が安いいため、生産者の生活は、なかなか豊かにならないのが現状である。近年、先進国の人々が、発展途上国で生産されたものを、生産者の労働に見合う適切な価格で購入することによって、生産者の自立した生活を支える [オ] の取り組みが注目されている。

- ① ボランティア ② ユニバーサルデザイン ③ フェアトレード ④ ボーダレス
 ⑤ モノカルチャー

- 4 ある生徒が歴史の勉強のためにまとめている年表について、あとの(1)～(9)に答えなさい。(19点)

紀元前3000年ころ	㉞メソポタミア文明がおこる
紀元前5世紀	インドにAが生まれる
紀元前4世紀	㉟アレクサンドロス大王が活躍する
紀元前後	パレスチナにBが生まれる
6世紀	アラビア半島にCが生まれる ①
15世紀	㊱大航海時代がはじまる ②
17世紀	上方を中心に㊲元禄文化が栄える ③
19世紀	江戸を中心に㊳化政文化が栄える ④
20世紀	㊴満州事変がおこる ⑤

㊵応仁の乱がおこる

- (1) のできごとが起きた時期を、上の年表中①～⑤の中から一つ選びなさい。
- (2) 年表中A, B, Cの人物を中心として三大宗教がおこったが、その組み合わせとして正しいものを、次の①～⑥の中から一つ選びなさい。

- | | | |
|-----------|---------|---------|
| ① Aーキリスト教 | Bーイスラム教 | Cー仏教 |
| ② Aーキリスト教 | Bー仏教 | Cーイスラム教 |
| ③ Aーイスラム教 | Bーキリスト教 | Cー仏教 |
| ④ Aーイスラム教 | Bー仏教 | Cーキリスト教 |
| ⑤ Aー仏教 | Bーキリスト教 | Cーイスラム教 |
| ⑥ Aー仏教 | Bーイスラム教 | Cーキリスト教 |

(3) 下線部㉔について述べた文として**適切でないもの**を、次の①～④の中から一つ選びなさい。

- ① メソポタミア文明では、1週間を七日とすることが考え出された。
- ② メソポタミア文明では、^{くさび}楔形文字が発明され、粘土板に刻まれた。
- ③ メソポタミア文明では、太陽を基準に作られた太陽暦を用いた。
- ④ メソポタミア文明は、チグリス川とユーフラテス川のほとりに起こった。

(4) 下線部㉕について述べた文として適切なものを、次の①～④の中から一つ選びなさい。

- ① イギリス以外のヨーロッパ諸国を軍力で従わせ、自分の一族を周辺諸国の王にした。
- ② 東方への遠征でペルシャを征服し、その軍勢はインダス川まで到達した。
- ③ 彼が建設した国は、広大なユーラシア大陸の東西にまたがるモンゴル帝国に成長した。
- ④ 占領地の住民を本国に強制的に連れて行って、工場などで厳しい仕事に従事させた。

(5) 下線部㉖に関連して、「日のしずむことのない帝国」と呼ばれた国を、次の①～⑤の中から一つ選びなさい。

- ① アメリカ ② フランス ③ ポルトガル ④ スペイン ⑤ オランダ

(6) 下線部㉗に関連して、現実に起こった事件を基に『^{もと}曾根崎^{そねざきしんじゅう}心中』などの人形浄瑠璃の台本を書き、庶民の共感を呼んだのは誰か、漢字で答えなさい。

(7) 下線部㉘に関連して、浮世絵について述べた文として**適切でないもの**を、次の①～④の中から一つ選びなさい。

- ① 浮世絵は、庶民の間で大流行した。
- ② 浮世絵作品は、ヨーロッパの絵画にも大きな影響を与えた。
- ③ 喜多川歌麿は、『富嶽三十六景』など、風景画に優れた作品を残した。
- ④ 鈴木春信は、錦絵と呼ばれる版木を分けて刷る多色刷り版画を始めた。

(8) 下線部㉙のきっかけとなった事件は何か、漢字で答えなさい。

(9) 下線部㉚がおきた場所として正しいものを、次の①～⑤の中から一つ選びなさい。

- ① 下関 ② 駿府 ③ 大阪 ④ 一乗谷 ⑤ 京都

5 次のA～Dは、ある生徒が「日本とキリスト教」について調べた内容をまとめたものである。あとの(1)～(5)に答えなさい。(16点)

A. 下の図版は、⑥フランシスコ＝ザビエルの肖像画です。彼は、日本でキリスト教を布教しました。



B. 下の図版は、天草四郎(益田時貞)の陣中旗です。キリスト教徒への迫害や重い年貢の取り立てに苦しんだ人々が、彼を大将にして⑦一揆を起しました。



C. 下の図版は、キリスト教を信仰していた新渡戸稲造の肖像です。彼は、⑧ジュネーブに本部が置かれた、世界平和と国際協調を目的とする国際機関の事務局次長を務めました。



D. 下の図版は、不平等条約の改正などを目的に派遣された⑨岩倉使節団に同行した女子留学生たちを写したもので、この中で最年少の少女が、津田梅子です。キリスト教を信仰した彼女は、後に⑩女子教育の発展に力をつくしました。



(1) 下線部⑥について、次のア・イに答えなさい。

ア 彼が所属し、アジアなどへ宣教師を派遣して布教を行った、カトリック教会の組織の名称を答えなさい。

イ 次の文中の()に入る文としてもっとも適切なものを、次の①～④の中から一つ選びなさい。

彼がアジアへ布教活動に来たのは、当時ヨーロッパで()が理由の一つである。

- ① キリスト教の聖地エルサレムを奪いかえすために、十字軍が派遣されたこと
- ② 教皇による免罪符の販売を批判したルターやカルバンが、宗教改革をはじめたこと
- ③ 聖職者や貴族が特権を持ち国を支配していたフランスで、革命がおこったこと
- ④ 古代のローマ帝国が分裂し、キリスト教がカトリック教会と正教会に分かれたこと

(2) 下線部㉑について、次のウ・エに答えなさい。

ウ この一揆が起こった地域を、次の①～⑤の中から一つ選びなさい。

- ① 岩手・宮城 ② 富山・石川 ③ 静岡・愛知 ④ 滋賀・京都
- ⑤ 長崎・熊本

エ この一揆と同じ時代のできごととして適切なものを、次の①～⑤の中から一つ選びなさい。

- ① 後鳥羽上皇の命令で『新古今和歌集』が編集された。
- ② 雪舟が、日本の水墨画を完成させた。
- ③ 参勤交代の制度が定められた。
- ④ 武力による一揆を防ぐため、はじめて刀狩が実施された。
- ⑤ 北海道に開拓使が設置され、開拓が進められた。

(3) 下線部㉒の国際機関の名称を何というか、漢字で答えなさい。

(4) 下線部㉓の全権大使であった岩倉具視ともっとも関係の深い文を、次の①～④の中から一つ選びなさい。

- ① 朝廷を動かして、王政復古の大号令を出した。
- ② 国会開設に備えて、立憲改進黨を結成した。
- ③ 『学問のすゝめ』を著し、青年たちに大きな影響をあたえた。
- ④ 五・一五事件で、海軍の青年将校たちに襲撃され暗殺された。

(5) 下線部㉔に関連して、女性差別からの解放や権利・自由の拡大について述べた文としてもっとも適切なものを、次の①～④の中から一つ選びなさい。

- ① 平塚らいてうは、女子高等教育の拡充や男女共学を求める運動をすすめた。
- ② 女性の地位向上と差別の撤廃を目的として、全国水平社が結成された。
- ③ 富岡製糸場などで働く女工の労働条件を改善するため、男女雇用機会均等法が制定された。
- ④ 民主化をすすめるGHQの指示により、育児・介護休業法が制定された。

- 6 次の文は、日本国憲法の前文の一部である。これを読んで、あとの(1)～(6)に答えなさい。(14点)

日本国民は、恒久の(A)を念願し、⑤人間相互の関係を支配する崇高な理想を深く自覚するのであつて、(A)を愛する諸国民の公正と信義に信頼して、われらの安全と生存を保持しようと決意した。われらは、(A)を維持し、専制と隷従、圧迫と偏狭を地上から永遠に除去しようと努めてゐる⑥国際社会において、名誉ある地位を占めたいと思ふ。われらは、全世界の国民が、ひとしく恐怖と欠乏から免かれ、(A)のうちに生存する権利を有することを確認する。

(1) 文中の(A)にはすべて同じ語句が入る。あてはまる語句を漢字で書きなさい。

(2) 憲法前文に含まれる文として適切なものを、次の①～④の中から一つ選びなさい。

- ① 「日本国民は、正当に選挙された国会における代表者を通じて行動し・・・」
- ② 「婚姻は、両性の合意のみに基いて成立し、夫婦が同等の権利を有することを基本として・・・」
- ③ 「すべて国民は、ひとしく、その能力に応じた教育を受ける機会を与えられなければならない・・・」
- ④ 「男女が、社会の対等な構成員として、自らの意思によって社会のあらゆる分野における活動に参画する機会が確保され・・・」

(3) 下線部⑤に関連して、民主的な政治や人権に対する考え方に大きな影響を与えた人物とその著書または業績の組み合わせとして適切なものを、次の①～④の中から一つ選びなさい。

- | | |
|---------------------|---------------------|
| ① ロック — 「十四か条の平和原則」 | ② モンテスキュー — 『統治二論』 |
| ③ ルソー — 『社会契約論』 | ④ ウィルソン大統領 — 『法の精神』 |

(4) 日本国憲法の制定に関する説明として最も適切なものを、次の①～④の中から一つ選びなさい。

- ① 日本国憲法は、ドイツの憲法を参考にしてつくられた欽定憲法である。
- ② 日本国憲法制定と同時に、アメリカ軍が日本に駐留することを定めた日米安全保障条約が結ばれた。
- ③ 日本国憲法を制定するにあたり、選挙制度が改正され、満25歳以上の男子に選挙権が与えられた。
- ④ 日本国憲法の制定にともない、地方自治法や教育基本法がつくられた。

(5) 日本国憲法について述べた文として適切なものを、次の①～④の中から一つ選びなさい。

- ① すべての国民に健康で文化的な最低限度の生活を保障する社会権が定められている。
- ② 国民は、主権者である天皇から与えられる「臣民の権利」を持つと定められている。
- ③ 「公共の福祉」によって人権を制限することは、いかなる場合であっても認められないと定められている。
- ④ 法の支配の観点から、憲法を改正することは認められないと定められている。

(6) 下線部①に関連して、日本政府が国際社会に対して示している基本的な立場として**適切でないもの**を、次の①～⑤の中から一つ選びなさい。

- ① 多文化共生 ② 非核三原則 ③ 「人間の安全保障」に基づく外交
- ④ 社会主義市場経済 ⑤ 持続可能な社会の形成

7 次の文を読んで、あとの(1)～(5)に答えなさい。(10点)

日本の国の政治は、立法権を持つ(P), ⑥行政権を持つ内閣, ⑩司法権を持つ裁判所を中心に行われています。このように、日本は、国の権力を三つに分け、それぞれ独立した機関に担当させる制度を採用しています。この制度によって、(Q), 国民の自由や権利が守られています。

これまで、日本の裁判制度は、利用しづらく、費用と時間がかかりすぎるものが指摘されてきました。このような点を改め、人々が利用しやすい裁判制度にするために、⑤司法制度改革が進められてきました。

(1) 文中(P)にあてはまる国の機関を、漢字で答えなさい。

(2) 下線部⑥に関連する説明として適切でないものを、次の①～④の中から一つ選びなさい。

- ① 内閣は、外交関係を処理し、条約を結ぶ。
- ② 内閣は、最高裁判所長官を任命する。
- ③ 内閣は、内閣総理大臣とその他の国務大臣によって組織される。
- ④ 内閣は、閣議を開いて、行政の運営について決定する。

(3) 下線部⑩は最高裁判所と下級裁判所からなる。下級裁判所に含まれないものを、次の①～⑤の中から一つ選びなさい。

- ① 地方裁判所 ② 家庭裁判所 ③ 簡易裁判所 ④ 弾劾裁判所
- ⑤ 高等裁判所

(4) 文中(Q)には、この制度が採用されている理由があてはまる。もっとも適切なものを、次の①～④の中から一つ選びなさい。

- ① 人間の尊厳を保持し、平和な社会を推進することを目的に
- ② 紙幣の発行や政府の資金を預金として預かり
- ③ 国の権力が一つの機関に集中することを防ぎ
- ④ 住民の意思に基づいて地域を運営していくことができ

(5) 下線部⑤に関連する説明として、波線部が適切でないものを、次の①～④の中から一つ選びなさい。

- ① だれもが司法に関するサービスを受けられるよう、日本司法支援センター(法テラス)が設立された。
- ② 国民の中からくじで選ばれた6人の裁判員が民事裁判に参加し、裁判官といっしょに被告人の有罪・無罪や刑罰の内容を決める裁判員制度が導入された。
- ③ 裁判にかかる時間を短縮するために、裁判官、検察官、弁護人が集まって事前に話し合う公判前整理手続が作られた。
- ④ くじで選ばれた国民が検察審査会を組織し、そこでは、検察官が事件を起訴しなかったことについて、そのよしあしを判断する。

8 消費生活について、次の(1)～(3)に答えなさい。(6点)

(1) 1962年、アメリカのケネディ大統領がかかげた消費者の四つの権利として適切でないものを、次の①～⑤の中から一つ選びなさい。

- ① 選択する権利
- ② 知らされる権利
- ③ 安全を求める権利
- ④ 意見を反映させる権利
- ⑤ 配当を受ける権利

(2) 消費者問題を防ぐための制度の説明として適切なものを、次の①～④の中から一つ選びなさい。

- ① 店頭で購入した商品が気に入らないときは、いつでも返品することができる。
- ② 訪問販売で契約を交わした場合、一定の期間内であれば契約を解除できる。
- ③ 商品を購入するときは、必ず契約書を交わさなければならない。
- ④ 消費者の不利益がわざと伝えられていなかった場合であっても、契約を守る義務がある。

(3) 次の条文はある法律の一部である。この法律は何か、アルファベット2字で答えなさい。

第3条 製造業者等は、その製造、加工、輸入（中略）をした製造物（中略）の欠陥により他人の生命、身体又は財産を侵害したときは、これによって生じた損害を賠償する責めに任ずる。ただし、その損害が当該製造物についてのみ生じたときは、この限りでない。