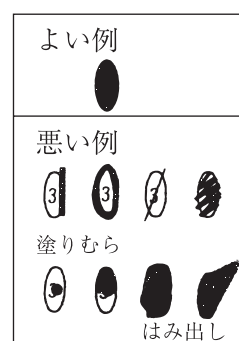


2018年

社 会

マークのしかた

- マークは楕円内をむらなく塗りつぶすこと。
- HBの鉛筆または同じ濃さのシャープペンシルで塗りつぶすこと。
- 一度塗りつぶしたものを直すときは、あとが残らないように、プラスチック製消しゴムできれいに消してから直すこと。



受験番号のマークのしかた

- 受験番号記入欄に、自分の受験番号を記入し、下の該当する数字をマークしなさい。
- 右図は1503番の人の例です。

| 受験番号 | | | |
|------|---|---|---|
| 1 | 5 | 0 | 3 |
| ● | ○ | ○ | ○ |
| ○ | ○ | ○ | ○ |
| ○ | ○ | ○ | ● |
| ○ | ○ | ○ | ○ |
| ○ | ● | ○ | ○ |
| ○ | ○ | ○ | ○ |
| ○ | ○ | ○ | ○ |
| ○ | ○ | ○ | ○ |
| ○ | ○ | ○ | ○ |
| ○ | ○ | ○ | ○ |
| ○ | ○ | ○ | ○ |

解答のしかた

- 記述で解答するように指示してある問題以外はマークで解答しなさい。
- 右図の例は 1 の (1) に③, (2) に⑤と答えるときのものです。この例では (4) は記述で解答します。

| 問題番号 | 解 答 欄 |
|------|---|
| 1 | (1) ○ 1 ○ 2 ● 4 ○ 5 ○ 6 ○ 7 ○ 8 ○ 9 ○ 0 |
| | (2) ○ 1 ○ 2 ○ 3 ○ 4 ● 6 ○ 7 ○ 8 ○ 9 ○ 0 |
| | (3) ○ 1 ○ 2 ○ 3 ○ 4 ○ 5 ○ 6 ○ 7 ○ 8 ○ 9 ○ 0 |
| | (4) |
| | (5) ○ 1 ○ 2 ○ 3 ○ 4 ○ 5 ○ 6 ○ 7 ○ 8 ○ 9 ○ 0 |

- 1 次の表1は、資源エネルギー庁の統計で「新エネルギー等」とされる、太陽光・地熱・風力・バイオマス・廃棄物による発電量と、その合計について、上位5つの都道府県を示したものである。これについて、あとの(1)～(4)に答えなさい。(8点)

表1

| | (A)による発電量 | (B)による発電量 | (C)による発電量 | バイオマスによる発電量 | ※廃棄物による発電量 | 新エネルギー等発電量合計 |
|----|-----------|-----------|-----------|-------------|------------|--------------|
| 1位 | 青森県 | 北海道 | 大分県 | 愛媛県 | 東京都 | 北海道 |
| 2位 | 北海道 | 茨城県 | 秋田県 | 北海道 | 神奈川県 | 愛媛県 |
| 3位 | 秋田県 | 福岡県 | 鹿児島県 | 神奈川県 | 宮城県 | 大分県 |
| 4位 | 福島県 | 兵庫県 | 岩手県 | 茨城県 | 北海道 | 青森県 |
| 5位 | 鹿児島県 | 愛知県 | 福島県 | 山口県 | 静岡県 | 茨城県 |

(2016年度の統計)

※2008年の政令改正により、廃棄物による発電は、新エネルギーに含めないこととなったが、資源エネルギー庁の統計では、「新エネルギー等」という表現で残されている。

- (1) 表1中の(A)～(C)に入る語句の組み合わせとして適切なものを、次の①～⑥の中から一つ選びなさい。

| | A | B | C |
|---|-----|-----|-----|
| ① | 太陽光 | 地熱 | 風力 |
| ② | 太陽光 | 風力 | 地熱 |
| ③ | 地熱 | 太陽光 | 風力 |
| ④ | 地熱 | 風力 | 太陽光 |
| ⑤ | 風力 | 太陽光 | 地熱 |
| ⑥ | 風力 | 地熱 | 太陽光 |

(2) 表 1 中のバイオマスについて、次の文は、バイオ燃料（バイオエタノール）について示したものである。文中の（ D ）に入る国として適切なものを、下の①～⑤の中から一つ選びなさい。

バイオエタノールは、さとうきび、とうもろこし、廃木材などのバイオマス資源を発酵させ、蒸留して作られる植物性のアルコール（エチルアルコール）である。太陽光や風力などとともに、化石燃料に代わるエネルギーのひとつである。ガソリンに混合することができ、主に自動車の燃料として使用されている。

バイオエタノールは、オイルショック後に注目されるようになり、1980年代から生産が拡大した。2016年の生産量は、アメリカ合衆国、（ D ）、ドイツ、アルゼンチン、インドネシアの順となっている。アメリカ合衆国では、とうもろこしを主な原料としているが、穀物価格の上昇などの問題が発生している。また、（ D ）では、さとうきびを主な原料としているが、耕地拡大のために森林が伐採され、環境破壊の原因ともなっている。

- ① サウジアラビア ② 日本 ③ オーストラリア ④ カナダ ⑤ ブラジル

(3) 表 1 中の茨城県について述べた文として下線部が適切でないものを、次の①～⑤の中から一つ選びなさい。

- ① 茨城県は、福島県、千葉県、栃木県、東京都と境を接している。
 ② 千葉県との県境を流れる利根川は、その流域面積が日本最大である。
 ③ 霞ヶ浦は、面積が168km²をほこり、その広さは琵琶湖に次いで広い。
 ④ 茨城県は農業がさかんで、れんこん、メロン、ピーマンなどの生産量は日本一である。
 ⑤ 掘り込み式の港を持つ鹿島臨海工業地域には、鉄鋼、石油化学などの工場が立ちならんでいる。

(4) 次の表 2 は、表 1 中の北海道・青森県・秋田県・神奈川県・静岡県について示したものである。静岡県にあたるものを、①～⑤の中から一つ選びなさい。（統計は、人口・人口密度は2014年、産業別人口構成は2012年、農業生産額・漁業生産額・工業生産額は2013年）

表 2

| | 人口 (千人) | 人口密度 (千人/km ²) | 産業別人口構成 (%) | | | 農業生産額 (億円) | 漁業生産額 (億円) | 工業生産額 (億円) |
|---|------------|-------------------------------|-------------|-------|-------|---------------|---------------|---------------|
| | | | 第1次産業 | 第2次産業 | 第3次産業 | | | |
| ① | 1321 | 137.0 | 13.2 | 20.9 | 65.9 | 2835 | 461 | 15283 |
| ② | 1034 | 89.1 | 9.2 | 24.6 | 66.2 | 1716 | 32 | 11164 |
| ③ | 3705 | 476.3 | 4.7 | 32.9 | 62.4 | 2138 | 516 | 157766 |
| ④ | 13390 | 3765.2 | 0.8 | 24.2 | 75.0 | 804 | 138 | 173083 |
| ⑤ | 5400 | 68.9 | 6.0 | 18.3 | 75.3 | 10705 | 2984 | 64564 |

2 次の地図を見て、あとの(1)～(5)に答えなさい。(13点)



(1) 地図中の は、ある農作物の生産量上位6都道府県のうち、地図の範囲内に位置する5県を示したものである。この農作物と、地図の範囲外に位置するもう1つの都道府県との組み合わせとして適切なものを、次の①～⑤の中から一つ選びなさい。(2014年の統計)

| | 農作物 | 地図の範囲外に位置する都道府県 |
|---|------|-----------------|
| ① | たまねぎ | 北海道 |
| ② | みかん | 静岡県 |
| ③ | レタス | 長野県 |
| ④ | 米 | 新潟県 |
| ⑤ | いちご | 栃木県 |

(2) 次の文は、やえこさんの日記の一部である。やえこさんが訪れた県として適切なものを、地図中①～⑤の中から一つ選びなさい。なお、文中の統計は2014年のものであり、県名はふせてある。

昼食は、案内してくれた叔父^{おじ}さんのすすめで、かきフライを食べました。とてもおいしかったです。叔父さんは、「〇〇県は、かきの養殖がさかんで、水揚量は全国3位なのに、知名度が低いんだ。他にも、生産量が4位のぶどうも、一部の品種をのぞいて県外の人にはあまり知られていない。桃は少しは有名かな。でも桃は、生産量が5位までに入っていないんだよ。」と話していました。

午後は、日本三大名園のひとつの後楽園に行きました。途中で、『犬養木堂^{ほくどう}記念館』という看板を見ました。お父さんにたずねると、犬養毅のことだと教えてくれました。社会科の授業で、五・一五事件で暗殺された首相だということは勉強していましたが、〇〇県の出身であることは知りませんでした。帰りのおみやげ屋さんで、お父さんは、旅行前から欲しがっていた備前焼のお皿を買い、とてもうれしそうでした。

明日は、倉敷市に行きます。お母さんは、大原美術館に行くのを楽しみにしていますが、私は、「夜景100選」に選ばれている、水島コンビナートの夜景を見るのが楽しみです。

(3) 地図中A県について、次のア・イに答えなさい。

ア この県は、真珠^{しんじゅ}の養殖で有名である。真珠は、志摩半島の英虞湾^{あご}など、山地の谷に海水が入りこんでできた複雑な海岸地形を利用して養殖されている。この海岸地形を何というか、次の①～⑤の中から一つ選びなさい。

- ① さんごしょう ② 砂浜海岸 ③ リアス海岸 ④ フィヨルド ⑤ 三角州

イ この県は、電子部品や電子回路などの生産額が全国1位である。電子部品や電子回路などの生産額が上位の都道府県には、宮城県・山形県・福島県など、東北地方の県が複数含まれる。この工業が東北地方で多く見られる理由としてもっとも適切なものを、次の①～⑤の中から一つ選びなさい。(2014年の統計)

- ① 南部鉄器などの伝統産業が多く、その技術を生かすことができるから。
② 冬の低い気温と降雪が、電子部品などをつくるのに適しているから。
③ 東北地方のすべての県で人口が増加しており、若い労働者をたくさん雇うことができるから。
④ 東北自動車道といった交通網の発達により、関東地方などへの輸送が便利になったから。
⑤ 北上川や阿武隈川などの豊富な水資源を、原材料の一部として利用することができるから。

(4) 地図中B県について述べた文として下線部が適切でないものを、次の①～④の中から一つ選びなさい。

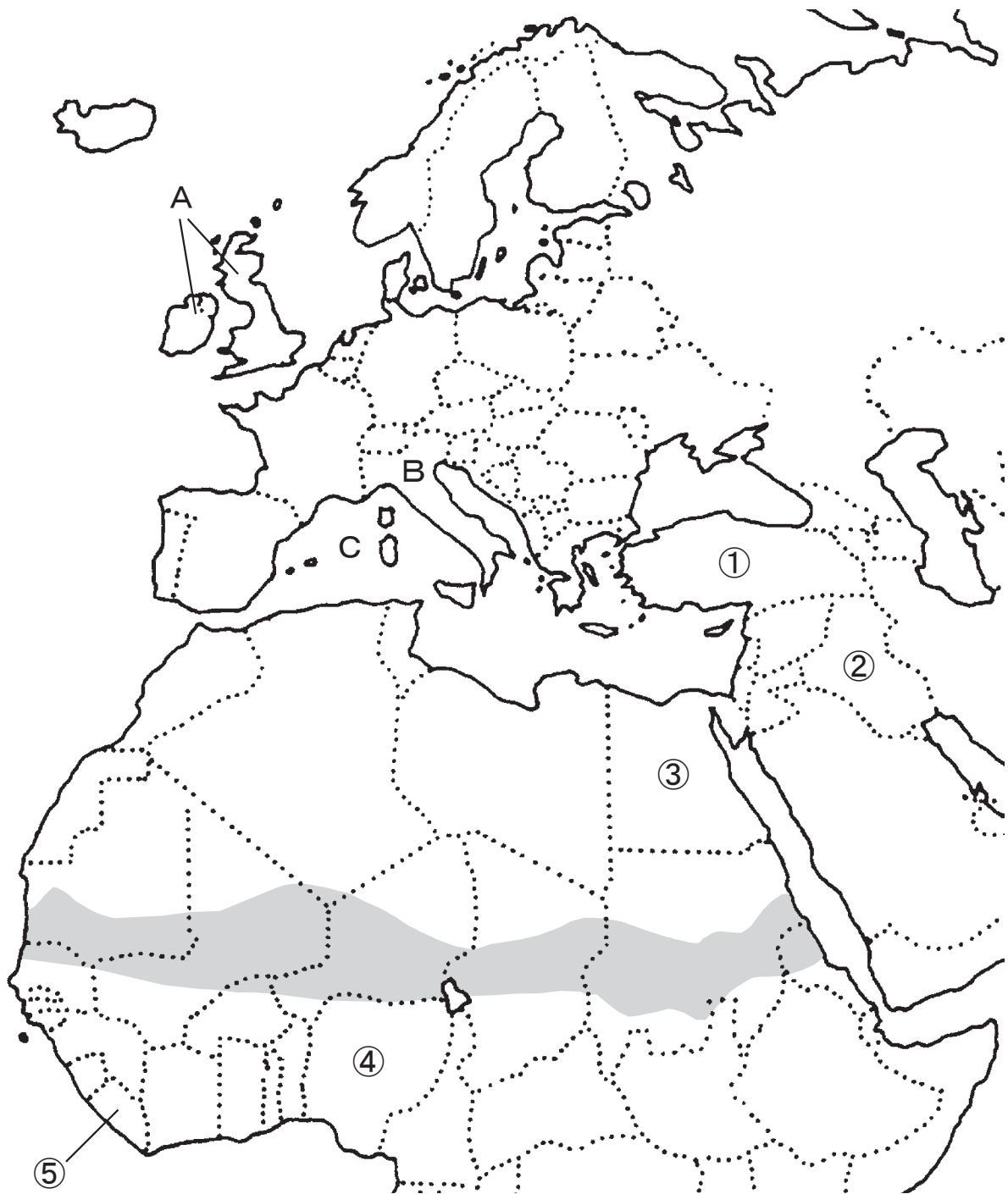
- ① 戦国時代、種子島に流れ着いたオランダ人によって、日本にはじめて鉄砲が伝えられた。
- ② 日本にキリスト教を伝えたフランシスコ・ザビエルの一行は、鹿児島から布教活動をはじめた。
- ③ 江戸時代末期におこった生麦事件をきっかけとして、薩摩藩はイギリスとの戦争に突入した。
- ④ この県出身の東郷平八郎は、日露戦争で、連合艦隊司令長官としてロシアの艦隊を破り、世界を驚かせた。


(5) 地図中の高松市は、年降水量が少ないことで知られている。このことについて示した次の文中の(ウ)～(オ)に入る語句の組み合わせとして適切なものを、あとの①～⑧の中から一つ選びなさい。

高松市を含む瀬戸内地域は、季節風と地形の影響により降水量が少ない。夏は、(ウ)から季節風が吹くが、四国山地の南側の斜面で雨が多く降り、風下の瀬戸内地域では降水量が少なくなる。冬は、(エ)から季節風が吹くが、中国山地の北側の斜面で雨や雪が多く降り、風下の瀬戸内地域では降水量が少なくなる。その結果、瀬戸内地域は、年間の降水量が少なくなる。人々は、さまざまなくふうにより、水不足を克服してきた。高松市が位置する讃岐平野では、農業用水の不足をおぎなうため、(オ)をつくって水を確保してきた。

| | ウ | エ | オ |
|---|----|----|-----|
| ① | 南東 | 北東 | 塩田 |
| ② | 南東 | 北東 | ため池 |
| ③ | 南東 | 北西 | 塩田 |
| ④ | 南東 | 北西 | ため池 |
| ⑤ | 南西 | 北東 | 塩田 |
| ⑥ | 南西 | 北東 | ため池 |
| ⑦ | 南西 | 北西 | 塩田 |
| ⑧ | 南西 | 北西 | ため池 |

3 次の地図について、あとの(1)～(6)に答えなさい。(14点)



(1) 地図中の  は、サハラ砂漠の南がわに位置し、「サハラのふち」という意味からその名がつけられた地域で、近年、さばく化の進行が問題となっている。この地域を何とよぶか答えなさい。

(2) 次の文が示す国として適切なものを、地図中①～⑤の中から一つ選びなさい。

植民地時代に「奴隷海岸」とよばれた地域の一部であったこの国は、1960年に、地図中のA国から独立した。A国の言葉が公用語となっているが、国内に住むいくつかの民族の言葉も、議会で使用されている。独立後、民族間の紛争が起こり、戦争と飢餓により多くの人が死亡した。現在の人口は、1億8千万人を超え、アフリカでもっとも多くなっている。農業と鉱業がさかんで、特にカカオ豆の生産量は、コートジボワール・ガーナ・インドネシアに次いで世界第4位である。石油輸出国機構（OPEC）の加盟国であり、輸出額の約8割が、原油と石油製品によって占められている。（2015年の統計）

(3) 地図中のA国について述べた文として下線部が適切でないものを、次の①～⑤の中から一つ選びなさい。

- ① 一年中偏西風の影響を受ける気候に属し、降水量の季節による変化はあまり大きくない。
- ② A国の国王を君主とするニュージーランドやカナダの国旗の一部には、A国の国旗が描かれている。
- ③ 18世紀、世界に先がけて産業革命を成しとげ、後に「世界の工場」とよばれた。
- ④ フランスとはユーロトンネルでむすばれ、列車で行き来することができる。
- ⑤ 2016年6月の国民投票で、ヨーロッパ連合（EU）から離脱することが決まった。

(4) 2017年5月、地図中のB国で主要国首脳会議（G7サミット）が開催された。この参加国として正しくないものを、次の①～④の中から一つ選びなさい。

- ① アメリカ合衆国 ② ロシア ③ 日本 ④ ドイツ

(5) 地図中Cの地中海の沿岸では、夏に非常に乾燥するため、オレンジ類やぶどうなどの乾燥に強い果樹が栽培されている。同じような気候と農業がみられる地域を、次の①～⑤の中から一つ選びなさい。

- ① アメリカ合衆国のカリフォルニア州 ② ペルーの高山地帯
- ③ モンゴルの平原地帯 ④ タイのチャオプラヤ川流域
- ⑤ ブラジル南東部の高原地帯

(6) 世界の人々の食生活や農業は、それぞれの居住する地域の自然環境や社会環境によって異なる。次の表は、地域（大陸）ごとの米・小麦・とうもろこし・いも類のおおよその生産量を示したものである。表中ア～ウに入る地域（大陸）の組み合わせとして適切なものを、下の①～⑥の中から一つ選びなさい。（2014年の統計）

| | 米 | 小麦 | とうもろこし | いも類 |
|--------|-------|-------|--------|-------|
| ア | 66726 | 31571 | 30414 | 36015 |
| イ | 3119 | 2609 | 7764 | 27038 |
| 南アメリカ | 2494 | 2396 | 12613 | 4872 |
| 北中アメリカ | 1273 | 8836 | 40032 | 3300 |
| ウ | 400 | 24913 | 11274 | 12268 |
| オセアニア | 83 | 2571 | 64 | 358 |
| 世界計 | 74095 | 72896 | 102161 | 83851 |

(単位は、万トン)

| | ア | イ | ウ |
|---|-------|-------|-------|
| ① | ヨーロッパ | アフリカ | アジア |
| ② | ヨーロッパ | アジア | アフリカ |
| ③ | アフリカ | ヨーロッパ | アジア |
| ④ | アフリカ | アジア | ヨーロッパ |
| ⑤ | アジア | ヨーロッパ | アフリカ |
| ⑥ | アジア | アフリカ | ヨーロッパ |

4 次の年表をみて、あとの(1)～(8)に答えなさい。(19点)

- ㉞ 743年 大仏造立の詔が出される
- 1185年 ㉟ 源頼朝が守護・地頭の設置を認められる
- 1428年 日本で最初の㊱一揆が起こる
- 1742年 ㊲公事方御定書が完成する
- 1776年 ㊳アメリカ独立宣言が発表される
- 1873年 ㊴地租改正が実施される
- ㊵ 1901年 八幡製鉄所の営業が始まる
- 1956年 日本と㊶ソ連との国交が回復する

(1) 下線部㉞の年に、律令政府は口分田不足の対策として、新しく開墾した土地の私有を認める法を出した。この法を何というか、漢字で答えなさい。

(2) 下線部㉟について、頼朝に忠誠をちかった御家人が負った、戦いがおこった際に生命をかけて果たす義務を何というか、漢字で答えなさい。

(3) 下線部㊱について述べた文として適切でないものを、次の①～④の中から一つ選びなさい。

- ① 山城国一揆を起こした人々は、守護大名の武田信玄を追いはらって自治を行った。
- ② 借金の帳消しをもとめる一揆がおき、土倉や酒屋を襲った。
- ③ 一揆は当初、僧兵や武士からはじまり、農民にも広がっていった。
- ④ 神にちかって一致団結して行動することを一揆という。

(4) 下線部㊵が定められた時の将軍を、次の①～⑤の中から一つ選びなさい。

- ① 徳川家光
- ② 徳川綱吉
- ③ 徳川吉宗
- ④ 徳川慶喜
- ⑤ 徳川光圀

(5) 下線部㉔には、啓蒙思想家たちの思想が反映されている。啓蒙思想について述べた文として適切でないものを、次の①～④の中から一つ選びなさい。

- ① 代表的な啓蒙思想家は、ゴッホやスターリンである。
- ② 啓蒙思想家たちは、国王の権力の制限を唱え、人民の政治参加の在り方について考えた。
- ③ 啓蒙思想は、本や新聞、雑誌、百科事典などを通じて広まった。
- ④ 啓蒙思想は、アメリカ独立宣言だけでなく、後のフランス人権宣言に対しても大きな影響を与えた。

(6) 下線部㉕は、明治政府が国家財政を安定させるために行った政策である。この際に発行された土地の価格と所有者名が書かれたものを何というか、漢字で答えなさい。

(7) 下線部㉖からはじまる20世紀の世の中のようなすをあらわしたものとして適切でないものを、次の①～④の中から一つ選びなさい。

- ① 君死にたまふことなかれ 末に生まれし君なれば 親のなさはまさりしも
- ② カタカタカタカタ パンポンパンポン 兵タイゴッコ
- ③ 地図の上 朝鮮国に黒々と 墨をぬりつつ 秋風を聴く
- ④ この世をば わが世とぞ思う 望月の欠けたることも 無しと思えば

(8) 下線部㉗について、この時に結ばれた条約と、当時の内閣総理大臣の組み合わせとして適切なものを、次の①～⑥の中から一つ選びなさい。

- ① 条約－日ソ中立条約，内閣総理大臣－鳩山一郎
- ② 条約－日ソ中立条約，内閣総理大臣－石橋湛山
- ③ 条約－日ソ中立条約，内閣総理大臣－岸信介
- ④ 条約－日ソ共同宣言，内閣総理大臣－鳩山一郎
- ⑤ 条約－日ソ共同宣言，内閣総理大臣－石橋湛山
- ⑥ 条約－日ソ共同宣言，内閣総理大臣－岸信介

5 次の文を読んで、あとの(1)～(7)に答えなさい。(16点)

日本の寺社には、歴史上の人物をまつているものがある。㉔大宰府の天満宮に、学問の神としてまつられている(A)は、平安時代に㉕遣唐使の派遣の停止を訴えた人物である。㉖徳川家康をまつる㉗日光東照宮は、世界遺産に登録されている。また、㉘江戸時代末期から明治時代にかけて活躍した㉙西郷隆盛をまつる神社にも、多くの参拝者が訪れている。

(1) 下線部㉕について述べた文として適切なものを、次の①～④の中から一つ選びなさい。

- ① 朝廷を監視するため京都に置かれた。
- ② 現在の福岡県に置かれ、九州地方の政治のほかに外交や防衛にあたった。
- ③ 中国の都にならい、碁盤ごばんの目のように区画された、日本で初めての本格的な都であった。
- ④ 現在の宮城県に置かれ、東北地方の政治や軍事にあたった。

(2) 文中の(A)にあてはまる人物を、次の①～⑤の中から一つ選びなさい。

- ① 阿倍仲麻呂 ② 小野妹子 ③ 菅原道真 ④ 中臣鎌足 ⑤ 藤原道長

(3) 下線部㉖を通じて、唐の影響を受けた天平文化が成立した。この文化ともっとも関係が深いものを、次の①～④の中から一つ選びなさい。

① 中尊寺金色堂



② 鳥毛立女屏風



③ 武人埴輪



④ 風神雷神図屏風



(4) 次の文は、下線部㉔について述べたものである。文中の波線部①～④の中から適切でないものを一つ選びなさい。

徳川家康は、①1600年に関ヶ原の戦いで、②石田三成を中心とする西軍に勝利し、全国支配の実権をにぎった。1603年には、朝廷から③関白に任命され、江戸に幕府を開いた。1614、1615年の二度にわたる大阪の陣で、④豊臣氏をほろぼした。

(5) 下線部㉕に関連して、この建造物がある県の県庁所在地はどこか、漢字で答えなさい。

(6) 下線部㉖の時期（19世紀中ごろ）、欧米の国々は、アジアへ進出していった。次の文中の（ B ）・（ C ）にあてはまる語句の組み合わせとして適切なものを、下の①～⑥の中から一つ選びなさい。

欧米の国々は、（ B ）によって大量に生産された工業製品を輸出したり、原料の供給地にしたりするため、アジアやアフリカなどへ進出した。このような動きを（ C ）という。

- | | |
|------------|--------|
| ① B－ブロック経済 | C－帝国主義 |
| ② B－ブロック経済 | C－社会主義 |
| ③ B－ブロック経済 | C－全体主義 |
| ④ B－産業革命 | C－帝国主義 |
| ⑤ B－産業革命 | C－社会主義 |
| ⑥ B－産業革命 | C－全体主義 |

(7) 下線部㉗について述べた文として適切なものを、次の①～④の中から一つ選びなさい。

- ① 木戸孝允とともに、長州藩の中心人物として、江戸幕府を倒そうとした。
- ② 朝廷を動かして王政復古の号令を出し、天皇を中心とする政治にもどすことを宣言した。
- ③ 国力の充実が先と考えて征韓論に反対し、明治政府から去ることになった。
- ④ 自由民権運動に参加し、立憲改進黨の党首となった。

6 次の文を読んで、あとの(1)～(6)に答えなさい。(15点)

⑥資本主義経済では、好景気と不景気が交互にくり返される。一般に、好景気ときには①消費が(A)し、失業者が(B)し、物価が(C)する。また、不景気ときにはその逆となる。このような景気変動に対応するために、③政府は、②財政政策を行い、(D)は、公開市場操作などの金融政策を行っている。

(1) 下線部⑥の説明として適切でないものを、次の①～④の中から一つ選びなさい。

- ① 資本主義経済においては、私有財産制度と経済活動の自由が認められている。
- ② 資本主義経済においては、企業の生産活動は、利潤の獲得をめざして行われている。
- ③ 資本主義経済における企業間の競争は、技術革新をうながし、経済を大きく成長させる原動力となる。
- ④ 資本主義経済では、市場での自由な取引を認める計画経済が採用されている。

(2) 下線部⑥に関連して、2004年に成立した、消費者の権利を明記するとともに政府に消費者の自立支援をうながす責務を定めた法律を何というか、次の①～④の中から一つ選びなさい。

- ① 消費者基本法 ② 製造物責任法(PL法) ③ 消費者保護基本法
- ④ 消費者契約法

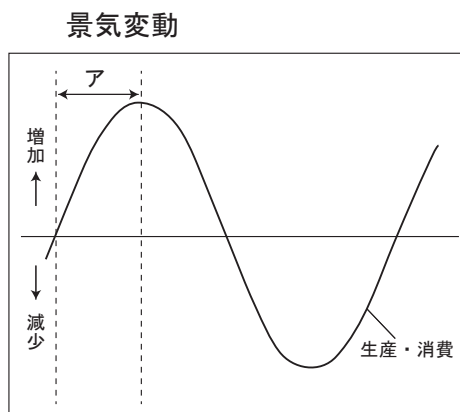
(3) 文中の(A)・(B)・(C)に入る語句の組み合わせとして適切なものを、次の①～⑧の中から一つ選びなさい。

- ① A－拡大 B－増加 C－上昇
- ② A－拡大 B－増加 C－下落
- ③ A－拡大 B－減少 C－上昇
- ④ A－拡大 B－減少 C－下落
- ⑤ A－縮小 B－増加 C－上昇
- ⑥ A－縮小 B－増加 C－下落
- ⑦ A－縮小 B－減少 C－上昇
- ⑧ A－縮小 B－減少 C－下落

(4) 下線部㉔に関連して、現在、日本政府がかかえる問題として適切なものを、次の①～④の中から一つ選びなさい。

- ① 竹島問題の解決を国際司法裁判所に委ねる提案をしているが、北朝鮮に拒否されている。
- ② 尖閣諸島の領有を主張する中国は、船を派遣して日本の領海に侵入するなどしている。
- ③ 国連の安全保障理事会の常任理事国として、軍事的制裁への参加が求められている。
- ④ 日本とロシアの間で平和条約が結ばれたが、北方領土の返還はいまだ行われていない。

(5) 下線部㉕に関連して、次の図中アの時期にとる財政政策の組み合わせとして正しいものを、下の①～④の中から一つ選びなさい。



- ① 増税，公共事業への支出を増やす
- ② 増税，公共事業への支出を減らす
- ③ 減税，公共事業への支出を増やす
- ④ 減税，公共事業への支出を減らす

(6) 文中の (D) にあてはまる語句を、漢字で答えなさい。

7 次の文を読んで、あとの(1)～(4)に答えなさい。(8点)

⑥国会は、国権の(A)機関であり、国の唯一の立法機関です。国会議事堂の中央広間の四隅には台座があり、議会政治の基礎をつくるために功労があった人物として、大隈重信・板垣退助・⑦伊藤博文の銅像が置かれています。これらの銅像は、⑧大日本帝国憲法発布50年を記念して作られました。残りのひとつは、4人目を人選できずに将来に持ち越されたとも、「政治に完成はない、未完の象徴」という意味があるともいわれています。

(1) 下線部⑥に関連する説明として適切でないものを、次の①～④の中から一つ選びなさい。

- ① 法律案は、衆議院に先に提出されなければならない。
- ② 法律案は、国会議員または内閣によって国会に提出される。
- ③ 通常国会(常会)は、毎年1回、1月中に召集され、会期は150日間である。
- ④ 特別国会(特別会)は、衆議院解散後の総選挙の日から30日以内に開かれる。

(2) 文中(A)にあてはまる語句を、漢字で答えなさい。

(3) 下線部⑦について述べた文としてもっとも適切なものを、次の①～④の中から一つ選びなさい。

- ① 足尾銅山の鉱毒に苦しむ人々の救済を天皇に直訴した。
- ② 民撰議院設立の建白書を政府に提出した。
- ③ 初代内閣総理大臣に就任した。
- ④ 中華人民共和国を訪問し、日中国交正常化の共同声明を発表した。

(4) 下線部⑧について述べた文として適切でないものを、次の①～④の中から一つ選びなさい。

- ① 君主が定める欽定憲法であった。
- ② 立法権を担う議会は、天皇の協賛機関と位置づけられた。
- ③ 行政権を担う各大臣は、天皇を輔弼(補佐)するとされた。
- ④ 軍隊を指揮する統帥権は、内閣総理大臣に与えられていた。

8 次の文を読んで、あとの(1)～(3)に答えなさい。(7点)

1946年に日本国憲法が制定されて70年以上が経過した。この間、社会は大きく変化し、新しい人権が主張されるようになってきている。新しい人権には、良好な環境を求める⑥環境権、国民が主権者として政治に参加するために必要な情報を手に入れることを求める⑦知る権利、個人の私的な生活を他人の干渉から守る権利、個人が自分の生き方や生活のしかたについて自由に決定する⑧自己決定権などがある。

(1) 下線部⑥に関連して、開発事業などを行う際に、自然環境にどのような影響を与えるかを事前に調査・評価する制度を何というか答えなさい。

(2) 下線部⑦の主張を受けて1999年に制定された法律を、次の①～④の中から一つ選びなさい。

- ① 男女雇用機会均等法 ② 個人情報保護法 ③ 情報公開法 ④ 環境基本法

(3) 下線部⑧に関連して、次の文で示されたことがらを何というか、カタカナで答えなさい。

医師が病気や治療方法について十分な説明をおこない、患者や家族が納得した上で治療をする手続き。