

SEIAI

2020

弘前学院聖愛高等学校 2020年度 学校案内

<https://seiai.ed.jp>

この学校で、見つけよう。
他の誰でもない、キミの未来を。





【スクールモットー】

畏神愛人 神を畏れ、人を愛する

弘前学院は、青森県における女子普通教育学校として、本多庸一によって創立されました。本多は、津軽藩弘前市出身のキリスト者であり、青山学院2代目院長としてまたメソジスト教会初代監督として知られ、新島襄や内村鑑三、新渡戸稲造らと並ぶ、日本におけるキリスト教主義教育の先駆者でした。弘前学院聖愛は、キリストの教えに基づく教育をこれからも続けます。

- ・教育目的 キリスト教主義に基づき、教育基本法の趣旨にのっとり、世界の平和と人類の福祉に貢献しうる健全な人間を育成することを目的する。
- ・目標
 - ①キリスト教を学ぶことにより、信仰を求め、正義・愛・献身を体現する心豊かな人間を育成する。
 - ②民主主義の精神を尊び、平和と自由を創造し、真理を希求する人間を育成する。
 - ③日本文化および国際文化の遺産を広く受け継ぎ、将来、グローバルな視点で活躍できる人間を育成する。
 - ④自らの生き方を考え、社会的に自立した人間となるための資質・能力を育成する。



創立者
本多庸一

私たちが受け継ぐもの

弘前学院が、これまでの歩みの中で大切にしてきたのは「畏神愛人」という教育理念です。これは建学以来の永い歴史の中で学院のスクールモットーとして受け継がれるようになったもの。この言葉は「神を恐れ人を愛す」という意味です。単に自分や近い人だけでなく、より広い視野から他者の存在に心を留め、他者のために行動することを、この学校で学ぶ一人一人が受け継いでいます。

表紙: 齋藤 さくらさん(3年, 弘前市立第一中学校出身)
2ページ目(左から): 鈴木 颯太さん(2年, 弘前市立第四中学校出身)、松山 史果さん(2年, 弘前市立第一中学校出身)、スティーブン・フォーク先生

受験生の皆さんへ

ほとんどの人は自分の行動を自分自身で理解しています。そして、その行動の結果、何がもたらされるかということも、ほぼ予想できています。

真実を見つめてほしいと思います。すべての人や事柄にやさしさと思いやりをもって生きてほしいと思っています。

人として生きるために大切なこと、それを聖愛高校で学ぶ3年間の中で感じとって下さい。

弘前学院聖愛高等学校 校長 山上 猛美



キリスト教に基づく教育

一人一人の心の成長のために

本校のキリスト教に基づく学校教育は、「礼拝」「授業」「宗教行事」の三本柱によって成り立っています。



自分と向き合う静かな時間

毎日の学校生活は礼拝によって始められます。神の言葉である聖書を読み、讃美歌を歌い、静かに祈るひとときです。

礼拝



他者について考える時間

誰でもひとりて生きているわけではありません。いろいろな人たちに支えられ、いろいろな人たちに支えながら生きています。そのことを実感させてくれるのが宗教行事です。「他者と共に生きる」自分を目指し、一人一人の力を他者のために用いようとする行事です。



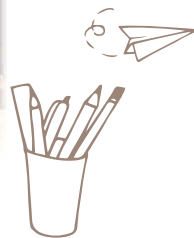
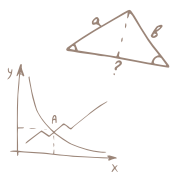
授業

宗教
行事

よりよく生きることを考える時間

全学年全生徒が聖書の授業を受けています。聖書という書物やキリスト教の価値観をきっかけにして様々なことを考え学ぶ時間です。人はなぜ生まれてきたのか、どう生きるべきか。そんな難しいことを考えたりしています。身近なことを題材にしたり、「自分ならどうするべきか」を考えたりしながら授業が進められます。

Seiai Spirit



聖書の言葉に出会って

佐藤 ひかりさん (3年, 黒石市立東英中学校出身)

「できなかったのだ」と言っても心を調べる方は見抜いておられる。

(旧約聖書・箴言より)

私はソフトボール部に所属しています。しかし「ソフトボールがしたい」という思いから、勉強よりも部活を優先し、かえってチームに迷惑をかけることがありました。その際も「もう少し計画的に勉強すればよかった」と反省しているつもりでも、言い訳を考えてしまうことがありました。ある日、聖書の言葉に

出会い、とても情けなく、恥ずかしい気持ちになりました。この聖書の言葉をきっかけに「出来ない」を「出来るようになりたい」と思うようになりました。これから失敗をしても、「だって」と言い訳を考えずに、どうすれば次は同じ失敗をしないかを考え、生かして「出来る」ようにしていきます。



「正義・愛・献身」

本校での毎日は礼拝によってはじめられます。また、聖書の授業、宗教行事などを通しキリスト教について学びます。聖書には「隣人を自分のように愛しなさい」という言葉があります。隣人とはこの世界に生きる全ての人々のことです。それらの人々の生命を大切にできるひとりひとりを育てたいという願いを、聖書のスピリットである「正義・愛・献身」の中に求め続けているのです。



将来の希望に近づける 3年間のカリキュラム

本校では、「基礎学力の定着」から、大学進学や就職等の進路決定等まで、段階を踏んで確実に目標に近づけることができるカリキュラム構成にもとづいたコース制となっています。

1 学年



一般コース

就職から大学進学まで進路選択の幅が広いので、それに対応するための基礎を学習します。勉強と、部活動を主とする課外活動とを両立させる生徒が多く在籍しています。2年次から、自分の進路希望をみずえ、選択科目をふまえた各クラスに分かれます。3年次には、それまでの頑張りを生かした推薦入試等を利用して、大学に進学する生徒が多くなってきています。

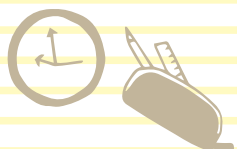
特進コース アドバンスコース

国公立大学、難関私立大学への進学を希望する生徒が在籍しています。大学入試を念頭においた授業等が、1年次より展開されています。大学ならびに大学入試をめぐる変化等に対応した取り組みも適宜実施しています。また、アドバンスコースは、すでに高校

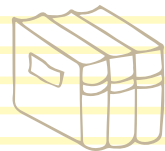


樋口 寧々さん
特進コース 1年
弘前大学教育学部附属中学校出身

の内容を学習している聖愛中アドバンスグループの学習進度を維持するためのコースです。



2 学年



一般クラス

大学や専門学校への進学や就職等、幅広い進路に適したクラスです。自分の進路についてしっかりと考え、多様な選択科目の中から自分に適した授業を選ぶことができます。

文系の準特進コースに相当 文系進学クラス



文系の大学等への進学を希望する生徒のクラスです。英語と地歴・公民(社会)の授業数が他のクラスより多くっており、2・3年次と継続していきます。

高橋 奈里さん
文系進学クラス 3年
弘前市立第一中学校出身

理系の準特進コースに相当 理系進学クラス



医療系や理工系の大学等への進学を希望する生徒のクラスです。数学と理科の授業数が他のクラスより多くっており、2・3年次と継続していきます。

佐藤 未那海さん
理系進学クラス 3年
弘前市立第一中学校出身

特進コース アドバンスコース

生徒一人ひとりの適性を生かした きめ細やかな進路指導

本校の進路指導

本校では、生徒の志望を尊重しながら、就職や大学進学までの幅広い進路の実現を目指しています。1年次より自身が目指したい進路について意識させ、2年次からはよりコースならびに文系・理系の特性をふまえた取り組みが始まっていき、それに対応するためのきめ細やかな進路指導を実践しています。また、担任をはじめとする教員と生徒・保護者との連携を、面談や進路希望調査、多くの進路情報の発信等で図っています。生徒の多くが、ガイダンスルーム(進路指導室)の自学スペースを活用したり、進路情報を収集したりと、主体的に取り組んでいます。

1学年

学習習慣の定着と 進路への意識・動機づけ

実践項目

- 進路オリエンテーション
- 実力テスト
- 進路希望調査
- 進路研究
- 分野別研究

各種模試、検定

面談



2学年

志望する進路の明確化と 情報収集・自己分析

実践項目

- 進路ガイダンス
- 実力テスト
- 進路希望調査
- 進学研究
- 小論文講座・模試
- 職業研究
- 就職対策(面談含む)
- 就職・公務員ガイダンス
- 進学相談会
- 各大学説明会、OC

各種模試、検定

面談

「志望理由書」対策



3学年

進路実現にむけての 具体的な準備と実践

実践項目

- 進路ガイダンス
- 実力テスト
- 進路希望調査
- 進学研究・受験準備
- 小論文講座・模試
- 公務員対策・模試
- 就職対策
- 公務員対策
- 各大学説明会、OC
- 合格体験報告会
- 三者面談
- 校内選考会

各種模試、検定

面談

「志望理由書」・「面接」対策



志望する進路の実現へ

PICK UP



スタディサプリ (リクルート、1~3学年で活用)

- 到達度テスト
- 到達度テスト分析会
(学習状況等含む)
- 学び直し(課題配信)
- 自己学習

キャンパスライフ体験会、 企業見学会(2学年)

進学希望者

- 大学での模擬講義
- 大学生活の体験

就職希望者

- 企業見学・説明



エアコン設置・ 電子黒板活用

生徒の学習効果のいっそうの向上を図るため、環境整備を行っています。教室へのエアコン設置、電子黒板やWi-Fiの活用から、より主体的に取り組む生徒が増えてきています。

確かな進路実績



2018年度

国公立大学 **20**名

私立大学 **124**名

国公立大学や難関私立大学へ数多く進学しています。2018年度卒業生の進路実績としては進学85%（うち4年制大学への進学者はその4分の3を占める）となっています。また、就職は内定率100%となりました。詳細については、本校Webページでもご覧いただけます。

2018年度 大学合格実績(一部掲載、ほか多数)

国公立大学

弘前大学 9 名	秋田大学 2 名
山形大学 2 名	筑波大学 1 名
茨城大学 1 名	横浜市立大学 1 名
都留文科大学 1 名	青森公立大学 2 名
青森県立保健大学 1 名	

私立大学

青山学院大学 3 名	国際基督教大学 1 名
日本大学 5 名 (歯2)	明治大学 1 名
明治学院大学 2 名	酪農学園大学 1 名 (獣医)
関西学院大学 2 名	東北医科薬科大学 2 名
東北学院大学 3 名	弘前学院大学 41 名

2018年度 就職実績

県内就職 **19**名

県外就職 **19**名

弘前学院大学へ 聖愛での学びの継続

本校の系列大学である弘前学院大学は、弘前市稔町に位置し、文・社会福祉・看護の3学部を設置しています。聖愛からの進学者への経済的優遇措置として、全入試において受験検定料はかかりません。また、いずれの入試形態による合格であっても、大学在籍4年間の授業料は10%免除です。このほか、「学納金改訂(授業料)」+「夢サポ20(弘前学院大学 夢サポート20奨学金)」を2016年度入学生から適用するなど、大学独自の奨学金制度等があります。

聖愛から進学すると学費が優遇されます

検定料・入学金・授業料が免除対象となります。

弘前学院聖愛高等学校

65万円
▼
聖愛生
58.5万円

70万円
▼
聖愛生
63万円

110万円
▼
聖愛生
99万円

文学部

社会福祉学部

看護学部

弘前学院大学

※表記金額は2020年度入試用校納金(授業料、年額・4年間継続)です。

「いつも通り」 それが彼女の合言葉



自己を磨くには、自分の体の声を聞きつつ、客観的な視点も必要。

武内 莉帆さん

高校3年(一般コース)
富勢中学校出身(千葉県柏市)

DATA

令和元年度青森県高等学校総合体育大会
体操競技学校対抗・団体・個人総合優勝
平成30年度全国高校総合体育大会
体操競技選手権大会女子団体総合第9位
平成29年度全国高校総合体育大会
体操競技選手権大会女子団体総合第6位



オリンピック 出場が夢



聖愛は、より上を目指すための設備・指導者が充実している。

武内さんは「いつも通り」を意識して試合に挑む。「いつも通り」を発揮するために「いつも」を磨く。「いつも」を向上させる。また「いつも」を試合と同じに考えることで結果を残してきました。

4歳のとき姉の影響で新体操を始める。母から「体操競技のほうがあっているのではないか」と言われ5歳から体操競技を始めた。千葉の体操クラブで中学時まで競技を続けていたが、当時通っていたクラブの先生に勧められ、体操部顧問の指導力と体操競技に取り組む高校生の姿勢に憧れて聖愛高校に入学した。

普段の練習で取り組んでいることは自分の動きやすい体重を維持すること。練習の雰囲気づくり。人から採点を受ける競技として、常に人から見られていることを意識し、相手が笑顔になれる挨拶。また、普段からノートをとることにより調子が良い時と悪い時の自分の状態を客観的に知ることに努めている。

聖愛の体操部は体操競技を行ううえで施設が整っている。外部から日本代表の監督を経験した指導者が来校し、指導を受けることができるため、競技力を高めるうえで刺激があると話してくれた。

そのような彼女の目標は、まずはインターハイ5位入賞を果たしレッドカーペットに立つことと、大学でも体操を続け、小学校からの目標である日本代表入りを果たしオリンピックに出場することだそうです。今後の彼女に期待したいと思います。



いま一番やってみたいのは
マーチング

平井 小陽さん

高校1年(一般コース)
弘前市立第三中学校出身



DATA

全日本吹奏楽コンクール
青森県大会金賞(平成29年:中学校2年生)

全日本吹奏楽コンクール
青森県大会金賞(平30年:中学校3年生)

全日本吹奏楽コンクール
東北大会銀賞(平成30年:中学校3年生)

スピード感のある音やソロを吹き上げたときの達成感が魅力。

ごまかしがきかない楽器だから、 ごまかさずに向き合う

彼女がトランペットを始めたのは小学生の時。音楽が好きでブラスバンド部に所属したことがきっかけになっている。入部当初はパーカッションをやりたいかったが、トランペットの人数が少なく、勧められた形でトランペットを始めた。トランペットはストレートな音色と存在感で逃げも隠れもできない。ごまかしがきかない楽器だからこそごまかさずに取り組みたい。また、バンドの花形と呼ばれる楽器でスピード感のある音やソロを吹き上げたときの達

成感が好きで、現在も続けている。

聖愛高校を志望した理由は、普通高校で学業と部活動を両立し、進学できること。定期演奏会で聞いた聖愛高校のサウンドやマーチングでの実績と高校野球を観戦したときに吹奏楽部の応援の姿に憧れ、単願での入学を希望した。

「聖愛高校の吹奏楽部は本番の機会が多くて良い」と話してくれる平井さん。インタビューした6月には、定期演奏会や吹奏楽コンクールに向け活発に活動していた。彼女が一番にやりたいことはマーチング。マーチングの衣装にあこがれを持ち、移動して演奏することに魅力を感じている。

平井さんの目標は、まずは部員を増やして全日本吹奏楽コンクール県大会で金賞を取り東北大会に出場すること。将来は管理栄養士になることを目標としているそうです。野球部が甲子園に出場し観客席から元気にトランペットを吹き応援している平井さんを見てみたいものです。



定期演奏会

CLUB ACTIVITIES

部活動

聖愛生は、勉強だけではなく部活動にも積極的に取り組み、己を磨き、充実した毎日を送っています。



運動部

- バドミントン部
- 卓球部
- テニス部
- ソフトテニス部
- バレーボール部(女子)
- バスケットボール部
- 陸上競技部
- 体操部
- 弓道部
- ソフトボール部
- 空手道部
- 剣道部
- サッカー部

- 硬式野球部
- ボウリング部
- ダンス部

文化部

- 写真部
- 美術部
- 手芸部
- 調理部
- 文芸部
- 音楽部
- 理科部
- 放送部
- 演劇部

- 書道部
- 茶道部
- 華道部
- 吹奏楽部
- アニメ・マンガ研究部
- 軽音楽部
- 囲碁部
- インターアクト同好会
- 将棋同好会

別局

- YWCA
- 応援団(SPG)

これまでの主な実績 (2019年度)

- 体操部(女子) ————— 高校総体 **総合優勝(21回目)**
- ソフトボール部 ————— 高校総体 **第3位**
- バドミントン部(女子) ————— 高校総体 **第3位**
- 空手道部(男子) ————— 高校総体 **団体組手第3位**
- ボウリング部(男子) — 高校総体 **学校対抗戦第2位・2人チーム戦優勝**
- 硬式野球部 ————— 春季東北大会 **優勝**
- 全国高校野球青森大会 **準優勝**
- 吹奏楽部 ————— 青森県吹奏楽コンクール弘前地区大会 **金賞**

https://seiai.ed.jp

SEI

2020



弘前学院聖愛高等学校

〒036-8144 青森県弘前市大字原ヶ平字山元112-21

TEL:0172-87-1411 FAX:0172-87-1413

【ウェブサイト】 <https://seiai.ed.jp> 【メール】 jimu@seiai.ed.jp



■バス路線(弘前バス時刻表2019.4改正, 学校敷地内にバス停あり)

●聖愛の時間に合わせて運行される路線バス(朝と放課後、講習後)

・弘前駅-代官町-富田-弘前大学前-耕形-三中校前-聖愛高校前

●聖愛行きの路線バス(平日の朝の登校時間に合わせています)

・下青女子-聖愛高校線(下青女子-三世寺-石渡-浜の町-亀の甲門前-文化センター前経由)

・城東-聖愛高校線(さくら野弘前店-城東三丁目-中央松森町-富田-三中前経由)

・宮園-聖愛高校線(宮園県営住宅前-神田-萱町-弘前大学前-三中前経由)

・西目屋村役場前-聖愛高校線(西目屋村役場前-東目屋小前-相馬庁舎-青柳-樹木-三中前経由)

・鯉ヶ沢-聖愛高校線(鯉ヶ沢本町-鯉ヶ沢駅前-修斉小前-裾野中前-浜の町-文化センター前経由)

・黒石駅前-聖愛高校線(黒石駅-高田-畑中-田舎館中前-大根子-撫牛子-和徳北口経由)

●その他の路線バス(弘前駅前乗り場3番、運行時間についてはご確認ください)

・実業高校前下車、徒歩約15分

・松原東三丁目下車、徒歩約10分

■電車

・JR(奥羽本線・五能線)弘前駅下車

・弘南鉄道(大鰐線)聖愛中高前(旧城南駅)下車、徒歩約10分